

# Dell™ Inspiron™ 1010 Service-Handbuch

[Vorbereitung](#)

[Akku](#)

[Tastatur](#)

[Handballenstütze](#)

[Festplattenlaufwerk](#)

[SIM-Karten](#)

[Halterung der Handballenstütze](#)

[Akkustatusanzeigeplatine](#)

[Lautsprecher](#)

[Interne Karte mit Bluetooth® Wireless-Technologie](#)

[Betriebsschalterplatine](#)

[Knopfzellenbatterie](#)

[2-in-1-Speicher- und Prozessorplatine](#)

[3-in-1-Medienkartenleser \(Tochterplatine 1\)](#)

[TV-Tuner-Karte \(optional\)](#)

[USB- und SIM-Kartenplatine \(Tochterplatine 2\)](#)

[Netzadapteranschluss](#)




[Anzeige](#)

[Systemplatine](#)

[Löschen und Neubeschreiben des BIOS](#)

---

## Anmerkungen, Vorsichtshinweise und Warnungen

-  **ANMERKUNG:** Eine ANMERKUNG macht auf wichtige Informationen aufmerksam, mit denen Sie den Computer besser einsetzen können.
-  **VORSICHTSHINWEIS:** **VORSICHTSHINWEIS warnt vor möglichen Beschädigungen der Hardware oder vor Datenverlust und zeigt, wie diese vermieden werden können.**
-  **WARNUNG:** **Mit WARNUNG wird auf eine potenziell gefährliche Situation hingewiesen, die zu Sachschäden, Verletzungen oder zum Tod führen könnte.**

---

Informationen in diesem Dokument können sich ohne vorherige Ankündigung ändern.  
© 2009 Dell Inc. Alle Rechte vorbehalten.

Die Vervielfältigung dieser Materialien in jeglicher Weise ohne vorherige schriftliche Genehmigung von Dell Inc. ist strengstens untersagt.

In diesem Text verwendete Marken: *Dell*, das *DELL*-Logo und *Inspiron* sind Marken von Dell Inc.; *Bluetooth* ist eine eingetragene Marke im Besitz der Bluetooth SIG, Inc., die von Dell unter Lizenz verwendet wird; *Microsoft*, *Windows*, *Windows Vista* und die Startschaltfläche von *Windows Vista* sind entweder Marken oder eingetragene Marken der Microsoft Corporation in den USA und/oder anderen Ländern.

Alle anderen in dieser Dokumentation genannten Marken und Handelsbezeichnungen sind Eigentum der jeweiligen Hersteller und Firmen. Dell Inc. erhebt keinen Anspruch auf Marken und Handelsbezeichnungen mit Ausnahme der eigenen.

Modell PP19S

Februar 2009 Rev. A00

[Zurück zum Inhaltsverzeichnis](#)

## Netzadapteranschluss

Dell™ Inspiron™ 1010 Service-Handbuch

- [Entfernen des Netzadapteranschlusses](#)
- [Einbauen des Netzadapteranschlusses](#)

**⚠️ WARNUNG:** Bevor Sie Arbeiten im Inneren des Computers ausführen, lesen Sie zunächst die im Lieferumfang des Computers enthaltenen Sicherheitshinweise. Zusätzliche Informationen zur bestmöglichen Einhaltung der Sicherheitsrichtlinien finden Sie auf der Homepage zur Richtlinienkonformität unter [www.dell.com/regulatory\\_compliance](http://www.dell.com/regulatory_compliance).

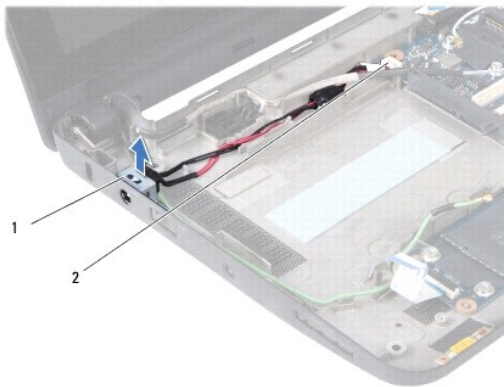
**⚠️ VORSICHTSHINWEIS:** Um elektrostatische Entladungen zu vermeiden, erden Sie sich mittels eines Erdungsarmbandes oder durch regelmäßiges Berühren einer nicht lackierten Metallfläche.

**⚠️ VORSICHTSHINWEIS:** Reparaturen am Computer dürfen nur von einem zertifizierten Servicetechniker ausgeführt werden. Schäden durch nicht von Dell™ genehmigte Wartungsversuche werden nicht durch die Garantie abgedeckt.

**⚠️ VORSICHTSHINWEIS:** Um Schäden an der Systemplatine zu vermeiden, entfernen Sie den Hauptakku (siehe [Entfernen des Akkus](#)), bevor Sie am Innern des Computers arbeiten.

### Entfernen des Netzadapteranschlusses

1. Befolgen Sie die Anweisungen unter [Vorbereitung](#).
2. Entfernen Sie den Akku (siehe [Entfernen des Akkus](#)).
3. Entfernen Sie die Tastatur (siehe [Entfernen der Tastatur](#)).
4. Entfernen Sie die Handballenstütze (siehe [Entfernen der Handballenstütze](#)).
5. Entfernen Sie die Festplatte (siehe [Entfernen des Festplattenlaufwerks](#)).
6. Entfernen Sie die Halterung der Handballenstütze (siehe [Entfernen der Halterung der Handballenstütze](#)).
7. Entfernen Sie die USB- und SIM-Kartenplatine (siehe [Entfernen der USB- und SIM-Kartenplatine](#)).
8. Trennen Sie das Netzadapterkabel vom Anschluss auf der Systemplatine.
9. Entfernen Sie die Netzadapteranschlusshalterung.
10. Schieben Sie den Netzadapterkabel-Anschluss aus dem Computersockel.



1	Netzadapteranschlusshalterung	2	Systemplattenanschluss
---	-------------------------------	---	------------------------

### Einbauen des Netzadapteranschlusses

1. Platzieren Sie den Netzadapterkabel-Anschluss auf der Systemplatine.

2. Befestigen Sie die Netzadapteranschlusshalterung wieder.
3. Schließen Sie das Netzadapterkabel an den Anschluss auf der Systemplatine an.
4. Bauen Sie die USB- und SIM-Kartenplatine wieder ein (siehe [Einbauen der USB- und SIM-Kartenplatine](#)).
5. Bauen Sie die Halterung der Handballenstütze wieder ein (siehe [Einbauen der Halterung der Handballenstütze](#)).
6. Bauen Sie die Festplatte wieder ein (siehe [Einbauen des Festplattenlaufwerks](#)).
7. Bauen Sie die Handballenstütze wieder ein (siehe [Einbauen der Handballenstütze](#)).
8. Bauen Sie die Tastatur wieder ein (siehe [Einbauen der Tastatur](#)).
9. Bauen Sie den Akku wieder ein (siehe [Einbauen des Akkus](#)).

---

[Zurück zum Inhaltsverzeichnis](#)

[Zurück zum Inhaltsverzeichnis](#)

## Akkustatusanzeigeplatine

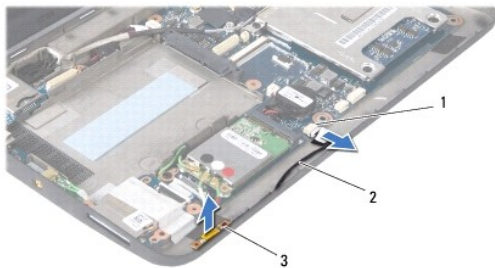
Dell™ Inspiron™ 1010 Service-Handbuch

- [Entfernen der Akkustatusanzeigeplatine](#)
- [Einbauen der Akkustatusanzeigeplatine](#)

- ⚠️ WARNUNG:** Bevor Sie Arbeiten im Inneren des Computers ausführen, lesen Sie zunächst die im Lieferumfang des Computers enthaltenen Sicherheitshinweise. Zusätzliche Informationen zur bestmöglichen Einhaltung der Sicherheitsrichtlinien finden Sie auf der Homepage zur Richtlinienkonformität unter [www.dell.com/regulatory\\_compliance](http://www.dell.com/regulatory_compliance).
- ⚠️ VORSICHTSHINWEIS:** Um elektrostatische Entladungen zu vermeiden, erden Sie sich mittels eines Erdungsarmbandes oder durch regelmäßiges Berühren einer nicht lackierten Metallfläche.
- ⚠️ VORSICHTSHINWEIS:** Reparaturen am Computer dürfen nur von einem zertifizierten Servicetechniker ausgeführt werden. Schäden durch nicht von Dell™ genehmigte Wartungsversuche werden nicht durch die Garantie abgedeckt.
- ⚠️ VORSICHTSHINWEIS:** Um Schäden an der Systemplatine zu vermeiden, entfernen Sie den Hauptakku (siehe [Entfernen des Akkus](#)), bevor Sie am Innern des Computers arbeiten.
- 

### Entfernen der Akkustatusanzeigeplatine

1. Befolgen Sie die Anweisungen unter [Vorbereitung](#).
2. Entfernen Sie den Akku (siehe [Entfernen des Akkus](#)).
3. Entfernen Sie die Tastatur (siehe [Entfernen der Tastatur](#)).
4. Entfernen Sie die Handballenstütze (siehe [Entfernen der Handballenstütze](#)).
5. Entfernen Sie die Festplatte (siehe [Entfernen des Festplattenlaufwerks](#)).
6. Entfernen Sie die Halterung der Handballenstütze (siehe [Entfernen der Halterung der Handballenstütze](#)).
7. Trennen Sie das Kabel der Akkustatusanzeigeplatine vom Systemplatinenanschluss.
8. Heben Sie die Akkustatusanzeigeplatine aus dem Computersockel heraus.



1	Kabelstecker der Akkustatusanzeigeplatine	2	Kabel der Akkustatusanzeigeplatine
3	Akkustatusanzeigeplatine		

---

### Einbauen der Akkustatusanzeigeplatine

1. Bauen Sie die Akkustatusanzeigeplatine auf dem Computersockel ein.
2. Schließen Sie das Kabel der Akkustatusanzeigeplatine am Systemplatinenanschluss an.
3. Bauen Sie die Halterung der Handballenstütze wieder ein (siehe [Einbauen der Halterung der Handballenstütze](#)).
4. Bauen Sie die Festplatte wieder ein (siehe [Einbauen des Festplattenlaufwerks](#)).

5. Bauen Sie die Handballenstütze wieder ein (siehe [Einbauen der Handballenstütze](#)).
6. Bauen Sie die Tastatur wieder ein (siehe [Einbauen der Tastatur](#)).
7. Bauen Sie den Akku wieder ein (siehe [Einbauen des Akkus](#)).

---

[Zurück zum Inhaltsverzeichnis](#)

[Zurück zum Inhaltsverzeichnis](#)

## Vorbereitung

Dell™ Inspiron™ 1010 Service-Handbuch

- [Empfohlene Werkzeuge](#)
- [Ausschalten des Computers](#)
- [Vor Arbeiten im Innern des Computers](#)

Dieser Abschnitt enthält Verfahren für das Entfernen und Installieren von Komponenten von bzw. in Ihrem Computer. Wenn nicht anders angegeben, wird bei jedem Verfahren vorausgesetzt, dass folgende Bedingungen zutreffen:

1. Sie haben die Schritte unter [Ausschalten des Computers](#) und [Vor Arbeiten im Innern des Computers](#) ausgeführt.
1. Sie haben die im Lieferumfang Ihres Computers enthaltenen Sicherheitsinformationen gelesen.
1. Eine Komponente kann ausgewechselt oder—falls separat erworben—installiert werden, indem die Schritte zum Ausbauen der Komponente in umgekehrter Reihenfolge ausgeführt werden.

---

## Empfohlene Werkzeuge

Für die in diesem Dokument beschriebenen Verfahren sind ggf. die folgenden Werkzeuge bzw. Hilfsmittel erforderlich:

1. Kleiner Schlitzschraubenzieher
1. Kreuzschlitzschraubenzieher
1. Stift aus Kunststoff
1. Die BIOS-Upgrade-CD oder das ausführbare Programm zur BIOS-Aktualisierung sind auf der Dell-Support-Website verfügbar unter [support.dell.com](http://support.dell.com)

---

## Ausschalten des Computers

**⚠ VORSICHTSHINWEIS: Um Datenverlust zu vermeiden, speichern und schließen Sie alle geöffneten Dateien, und beenden Sie alle aktiven Programme, bevor Sie den Computer ausschalten.**

1. Speichern und schließen Sie alle geöffneten Dateien und beenden Sie alle geöffneten Programme.
2. Fahren Sie das Betriebssystem herunter:

*Microsoft® Windows® Vista:*

Klicken Sie auf **Start** , auf das Pfeilsymbol  und anschließend auf **Herunterfahren**.

*Ubuntu® Dell Desktop:*

Klicken Sie auf  → **Beenden**  → **Herunterfahren**.

*Ubuntu Classic Desktop (Klassischer Desktop):*

Klicken Sie auf  → **Herunterfahren**.

3. Stellen Sie sicher, dass der Computer und alle angeschlossenen Geräte ausgeschaltet sind. Wenn der Computer und die angeschlossenen Peripheriegeräte beim Herunterfahren des Betriebssystems nicht automatisch ausgeschaltet werden, halten Sie den Netzschalter so lange gedrückt, bis sich der Computer ausschaltet.

---

## Vor Arbeiten im Innern des Computers

Die folgenden Sicherheitshinweise schützen den Computer vor möglichen Schäden und dienen der persönlichen Sicherheit des Benutzers.

**⚠ WARNUNG: Bevor Sie Arbeiten im Inneren des Computers ausführen, lesen Sie zunächst die im Lieferumfang des Computers enthaltenen Sicherheitshinweise. Zusätzliche Informationen zur bestmöglichen Einhaltung der Sicherheitsrichtlinien finden Sie auf der Homepage zur Richtlinienkonformität unter [www.dell.com/regulatory\\_compliance](http://www.dell.com/regulatory_compliance).**

**⚠ VORSICHTSHINWEIS: Gehen Sie mit Komponenten und Erweiterungskarten vorsichtig um. Berühren Sie keine Komponenten oder die Kontakte auf einer Karte. Berühren Sie keine Komponenten oder die Kontakte auf einer Karte. Halten Sie Karten ausschließlich an den Rändern oder am Montageblech fest. Fassen Sie Komponenten, wie zum Beispiel einen Prozessor, grundsätzlich an den Kanten und niemals an den Kontaktstiften an.**

△ **VORSICHTSHINWEIS:** Reparaturen am Computer dürfen nur von einem zertifizierten Servicetechniker ausgeführt werden. Schäden durch nicht von Dell genehmigte Wartungsversuche werden nicht durch die Garantie abgedeckt.

△ **VORSICHTSHINWEIS:** Ziehen Sie beim Trennen des Geräts nur am Stecker oder an der Zuglasche und nicht am Kabel selbst. Manche Kabel besitzen einen Stecker mit Sicherungsklammern. Wenn Sie ein solches Kabel abziehen, drücken Sie vor dem Herausziehen des Steckers die Sicherungsklammern nach innen. Halten Sie beim Trennen von Steckverbindungen die Anschlüsse gerade, um keine Stifte zu verbiegen. Achten Sie vor dem Anschließen eines Kabels darauf, dass die Stecker korrekt ausgerichtet und nicht verkantet aufgesetzt werden.

△ **VORSICHTSHINWEIS:** Um Schäden am Computer zu vermeiden, führen Sie folgende Schritte aus, bevor Sie mit den Arbeiten im Innern des Computers beginnen.

1. Stellen Sie sicher, dass die Arbeitsoberfläche eben und sauber ist, damit die Computerabdeckung nicht zerkratzt wird.
2. Schalten Sie den Computer aus. Siehe [Ausschalten des Computers](#).

△ **VORSICHTSHINWEIS:** Wenn Sie ein Netzkabel trennen, ziehen Sie es zuerst am Computer und dann am Netzwerkgerät ab.

3. Trennen Sie alle Telefon- und Netzkabel vom Computer.
4. Drücken Sie auf eventuell in den Speicherkartenleser eingelegte Karten und werfen Sie diese aus.
5. Trennen Sie Ihren Computer sowie alle daran angeschlossenen Geräte vom Stromnetz.
6. Entfernen Sie den Akku (siehe [Entfernen des Akkus](#)).
7. Drehen Sie den Computer mit der Oberseite nach oben. Öffnen Sie den Bildschirm und drücken Sie den Betriebsschalter, um die Systemplatine zu erden.

---

[Zurück zum Inhaltsverzeichnis](#)


[Zurück zum Inhaltsverzeichnis](#)

## Löschen und Neubeschreiben des BIOS

Dell™ Inspiron™ 1010 Service-Handbuch

- [Aktualisieren des BIOS von einer CD](#)
- [Aktualisieren des BIOS von der Festplatte](#)
- [Flash-Aktualisierung des BIOS mit Ubuntu](#)


Wenn zum Lieferumfang der neuen Systemplatine eine CD mit einem Programm zur BIOS-Aktualisierung gehört, aktualisieren Sie das BIOS von der CD. Ist keine CD mit einem Programm zur Flash-Bio-Aktualisierung verfügbar, aktualisieren Sie das BIOS von der Festplatte.

 **ANMERKUNG:** Ihr Computer hat kein internes optisches Laufwerk. Verwenden Sie ein externes optisches Laufwerk oder ein externes Speichergerät für die Verfahren, bei denen Discs verwendet werden.

---

### Aktualisieren des BIOS von einer CD

1. Vergewissern Sie sich, dass der Netzadapter angeschlossen und der Hauptakku ordnungsgemäß installiert ist.

 **ANMERKUNG:** Falls Sie zum Aktualisieren des BIOS eine CD mit dem Programm zur BIOS-Aktualisierung verwenden, richten Sie den Computer so ein, dass er von einer CD aus startet, bevor Sie die CD einlegen.

2. Legen Sie die CD mit dem Programm zur BIOS-Aktualisierung ein und schalten Sie den Computer erneut ein.

Folgen Sie den Anweisungen auf dem Bildschirm. Der Computer setzt den Startvorgang fort und aktualisiert das neue BIOS. Nach dem Abschluss der Aktualisierung führt der Computer automatisch einen Neustart durch.

3. Drücken Sie während des POST-Vorgangs auf <F2>, um das System- Setup-Programm aufzurufen.
  4. Drücken Sie <F9>, um die Standardeinstellungen des Computers zurückzusetzen.
  5. Drücken Sie <Esc> und wählen Sie dann die Option **Save changes and reboot** (Änderungen speichern und neu starten) und drücken Sie die <Eingabetaste>, um die Konfigurationsänderungen zu speichern.
  6. Entfernen Sie die CD mit dem Programm zur BIOS-Aktualisierung aus dem Laufwerk und starten Sie den Computer neu.
- 

### Aktualisieren des BIOS von der Festplatte

1. Vergewissern Sie sich, dass der Netzadapter angeschlossen, der Hauptakku ordnungsgemäß installiert und ein Netzkabel angeschlossen ist.
2. Schalten Sie den Computer ein.
3. Suchen Sie unter [support.dell.com](http://support.dell.com) nach der neuesten BIOS- Aktualisierungsdatei für Ihren Computer.
4. Klicken Sie auf **Download Now** (Jetzt herunterladen), um die Datei herunterzuladen.

5. Wenn das Fenster **Export Compliance Disclaimer** (Exportbestimmungen und Haftungsausschluss) angezeigt wird, klicken Sie auf **Yes, I Accept this Agreement** (Ja, ich stimme dieser Vereinbarung zu).

Das Fenster **File Download** (Dateidownload) wird angezeigt.

6. Klicken Sie auf **Save this program to disk** (Dieses Programm auf der Festplatte speichern) und anschließend auf **OK**.

Das Fenster **Save In** (Speichern unter) wird angezeigt.

7. Klicken Sie auf den Pfeil nach unten, um das Menü **Save In** (Speichern unter) anzuzeigen und klicken Sie anschließend auf **Desktop** und dann auf **Save** (Speichern).

Die Datei wird auf Ihren Desktop heruntergeladen.


8. Klicken Sie auf **Close** (Schließen), wenn das Fenster **Download Complete** (Download beendet) angezeigt wird.

Das Dateisymbol wird auf Ihrem Desktop angezeigt und trägt denselben Namen wie die heruntergeladene BIOS-Aktualisierungsdatei.

9. Doppelklicken Sie auf das Dateisymbol auf dem Desktop und folgen Sie den Anweisungen auf dem Bildschirm.
-



## Flash-Aktualisierung des BIOS mit Ubuntu

1. Vergewissern Sie sich, dass der Netzadapter angeschlossen, der Hauptakku ordnungsgemäß installiert und ein Netzkabel angeschlossen ist.
2. Schalten Sie den Computer ein.
3. Wählen Sie  → **Places** (Speicherorte) → **Documents** (Dokumente).
4. Erstellen Sie ein neues Verzeichnis mit dem Namen **BIOS**.
5. Suchen Sie unter **support.dell.com** nach der neuesten BIOS- Aktualisierungsdatei für Ihren Computer.
6. Klicken Sie auf **Download Now** (Jetzt herunterladen), um die Datei herunterzuladen.
7. Wenn das Fenster **Export Compliance Disclaimer** (Exportbestimmungen und Haftungsausschluss) angezeigt wird, klicken Sie auf **Yes, I Accept this Agreement** (Ja, ich stimme dieser Vereinbarung zu).  
Das Fenster **File Download** (Dateidownload) wird angezeigt.
8. Klicken Sie auf **Save this program to disk** (Dieses Programm auf der Festplatte speichern) und anschließend auf **OK**.  
Das Fenster **Save In** (Speichern unter) wird angezeigt.
9. Klicken Sie auf den Pfeil nach unten, um das Menü **Save In** (Speichern unter) anzuzeigen, wählen Sie **Documents** (Dokumente) → **BIOS** und klicken Sie anschließend auf **Save** (Speichern).
10. Klicken Sie auf **Close** (Schließen), wenn das Fenster **Download Complete** (Download beendet) angezeigt wird.  
Das Dateisymbol wird in Ihrem BIOS-Ordner angezeigt und trägt denselben Namen wie die heruntergeladene BIOS-Aktualisierungsdatei.
11. Öffnen Sie die Terminal-Befehlszeilenanwendung und verfahren Sie wie folgt:
  - a. Geben Sie `sudo -s` ein.
  - b. Geben Sie Ihr Kennwort ein.
  - c. Geben Sie `cd Documents` ein.
  - d. Geben Sie `cd BIOS` ein.
  - e. Geben Sie `./1210A00` ein.Die Meldung „flash start...“ (Flash-Update beginnt...) wird angezeigt.  
Der Computer startet automatisch neu, nachdem das BIOS aktualisiert wurde.

---

[Zurück zum Inhaltsverzeichnis](#)

[Zurück zum Inhaltsverzeichnis](#)

## Interne Karte mit Bluetooth<sup>®</sup> Wireless-Technologie

Dell™ Inspiron™ 1010 Service-Handbuch

- [Entfernen der Bluetooth-Karte](#)
- [Einbauen der Bluetooth-Karte](#)

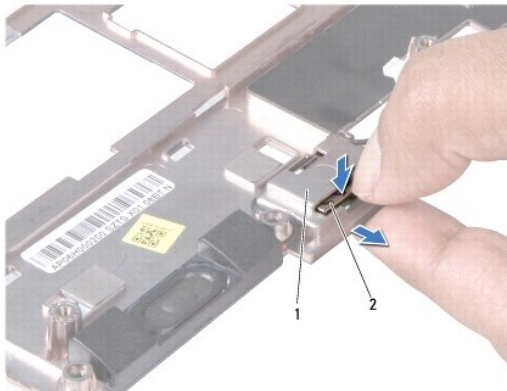
- ⚠ WARNUNG:** Bevor Sie Arbeiten im Inneren des Computers ausführen, lesen Sie zunächst die im Lieferumfang des Computers enthaltenen Sicherheitshinweise. Zusätzliche Informationen zur bestmöglichen Einhaltung der Sicherheitsrichtlinien finden Sie auf der Homepage zur Richtlinienkonformität unter [www.dell.com/regulatory\\_compliance](http://www.dell.com/regulatory_compliance).
- ⚠ VORSICHTSHINWEIS:** Um elektrostatische Entladungen zu vermeiden, erden Sie sich mittels eines Erdungsarmbandes oder durch regelmäßiges Berühren einer nicht lackierten Metallfläche.
- ⚠ VORSICHTSHINWEIS:** Reparaturen am Computer dürfen nur von einem zertifizierten Servicetechniker ausgeführt werden. Schäden durch nicht von Dell™ genehmigte Wartungsversuche werden nicht durch die Garantie abgedeckt.
- ⚠ VORSICHTSHINWEIS:** Um Schäden an der Systemplatine zu vermeiden, entfernen Sie den Hauptakku (siehe [Entfernen des Akkus](#)), bevor Sie am Innern des Computers arbeiten.

Falls Sie Ihren Computer mit einer Bluetooth Wireless-Technologie-Karte bestellt haben, ist diese schon installiert.

---

### Entfernen der Bluetooth-Karte

1. Befolgen Sie die Anweisungen unter [Vorbereitung](#).
2. Entfernen Sie den Akku (siehe [Entfernen des Akkus](#)).
3. Entfernen Sie die Tastatur (siehe [Entfernen der Tastatur](#)).
4. Entfernen Sie die Handballenstütze (siehe [Entfernen der Handballenstütze](#)).
5. Entfernen Sie die Festplatte (siehe [Entfernen des Festplattenlaufwerks](#)).
6. Entfernen Sie die Halterung der Handballenstütze (siehe [Entfernen der Halterung der Handballenstütze](#)).
7. Drehen Sie die Halterung der Handballenstütze herum.
8. Drücken Sie beim Ziehen an der Kante des Bluetooth-Kartenfaches die Bluetooth-Karte aus dem Fach, wie in der Abbildung gezeigt.



1	Bluetooth-Kartenfach	2	Bluetooth-Karte
---	----------------------	---	-----------------

---

### Einbauen der Bluetooth-Karte

1. Platzieren Sie die Karte in das Bluetooth-Kartenfach und lassen Sie sie einrasten.

2. Bauen Sie die Halterung der Handballenstütze wieder ein (siehe [Einbauen der Halterung der Handballenstütze](#)).
  3. Bauen Sie die Festplatte wieder ein (siehe [Einbauen des Festplattenlaufwerks](#)).
  4. Bauen Sie die Handballenstütze wieder ein (siehe [Einbauen der Handballenstütze](#)).
  5. Bauen Sie die Tastatur wieder ein (siehe [Einbauen der Tastatur](#)).
  6. Bauen Sie den Akku wieder ein (siehe [Einbauen des Akkus](#)).
- 

[Zurück zum Inhaltsverzeichnis](#)

[Zurück zum Inhaltsverzeichnis](#)

## Knopfzellenbatterie

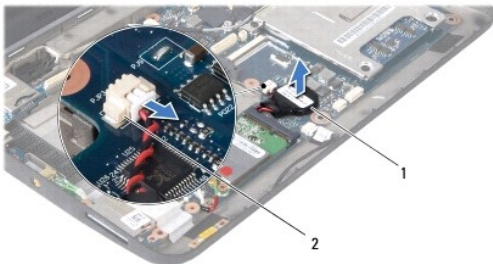
Dell™ Inspiron™ 1010 Service-Handbuch

- [Entfernen der Knopfzellenbatterie](#)
- [Einbauen der Knopfzellenbatterie](#)

- ⚠ WARNUNG:** Bevor Sie Arbeiten im Inneren des Computers ausführen, lesen Sie zunächst die im Lieferumfang des Computers enthaltenen Sicherheitshinweise. Zusätzliche Informationen zur bestmöglichen Einhaltung der Sicherheitsrichtlinien finden Sie auf der Homepage zur Richtlinienkonformität unter [www.dell.com/regulatory\\_compliance](http://www.dell.com/regulatory_compliance).
- ⚠ **VORSICHTSHINWEIS:** Um elektrostatische Entladungen zu vermeiden, erden Sie sich mittels eines Erdungsarmbandes oder durch regelmäßiges Berühren einer nicht lackierten Metallfläche.
- ⚠ **VORSICHTSHINWEIS:** Reparaturen am Computer dürfen nur von einem zertifizierten Servicetechniker ausgeführt werden. Schäden durch nicht von Dell™ genehmigte Wartungsversuche werden nicht durch die Garantie abgedeckt.
- ⚠ **VORSICHTSHINWEIS:** Um Schäden an der Systemplatine zu vermeiden, entfernen Sie den Hauptakku (siehe [Entfernen des Akkus](#)), bevor Sie am Innern des Computers arbeiten.
- 

### Entfernen der Knopfzellenbatterie

1. Befolgen Sie die Anweisungen unter [Vorbereitung](#).
2. Entfernen Sie den Akku (siehe [Entfernen des Akkus](#)).
3. Entfernen Sie die Tastatur (siehe [Entfernen der Tastatur](#)).
4. Entfernen Sie die Handballenstütze (siehe [Entfernen der Handballenstütze](#)).
5. Entfernen Sie die Festplatte (siehe [Entfernen des Festplattenlaufwerks](#)).
6. Entfernen Sie die Halterung der Handballenstütze (siehe [Entfernen der Halterung der Handballenstütze](#)).
7. Trennen Sie das Kabel der Knopfzellenbatterie vom Systemplatinenanschluss.



1	Knopfzellenbatterie	2	Anschluss für Knopfzellenbatterie
---	---------------------	---	-----------------------------------

8. Heben Sie die Knopfzellenbatterie aus dem Computersockel heraus.
- 

### Einbauen der Knopfzellenbatterie

1. Setzen Sie die Knopfzellenbatterie wieder ein.
2. Schließen Sie das Knopfzellenbatteriekabel an den Systemplatinenstecker an.
3. Bauen Sie die Halterung der Handballenstütze wieder ein (siehe [Einbauen der Halterung der Handballenstütze](#)).
4. Bauen Sie die Festplatte wieder ein (siehe [Einbauen des Festplattenlaufwerks](#)).
5. Bauen Sie die Handballenstütze wieder ein (siehe [Einbauen der Handballenstütze](#)).

6. Bauen Sie die Tastatur wieder ein (siehe [Einbauen der Tastatur](#)).

7. Bauen Sie den Akku wieder ein (siehe [Einbauen des Akkus](#)).

---

[Zurück zum Inhaltsverzeichnis](#)

[Zurück zum Inhaltsverzeichnis](#)

## 2-in-1-Speicher- und Prozessorplatine

Dell™ Inspiron™ 1010 Service-Handbuch

- [Entfernen der 2-in-1-Speicher- und Prozessorplatine](#)
- [Einbauen der 2-in-1-Speicher- und Prozessorplatine](#)

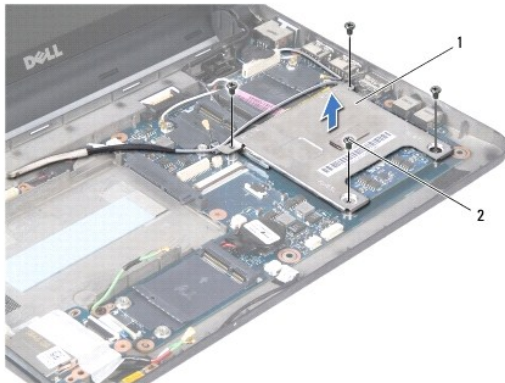
- ⚠️ WARNUNG:** Bevor Sie Arbeiten im Inneren des Computers ausführen, lesen Sie zunächst die im Lieferumfang des Computers enthaltenen Sicherheitshinweise. Zusätzliche Informationen zur bestmöglichen Einhaltung der Sicherheitsrichtlinien finden Sie auf der Homepage zur Richtlinienkonformität unter [www.dell.com/regulatory\\_compliance](http://www.dell.com/regulatory_compliance).
- ⚠️ VORSICHTSHINWEIS:** Um elektrostatische Entladungen zu vermeiden, erden Sie sich mittels eines Erdungsarmbandes oder durch regelmäßiges Berühren einer nicht lackierten Metallfläche.
- ⚠️ VORSICHTSHINWEIS:** Reparaturen am Computer dürfen nur von einem zertifizierten Servicetechniker ausgeführt werden. Schäden durch nicht von Dell™ genehmigte Wartungsversuche werden nicht durch die Garantie abgedeckt.
- ⚠️ VORSICHTSHINWEIS:** Um Schäden an der Systemplatine zu vermeiden, entfernen Sie den Hauptakku (siehe [Entfernen des Akkus](#)), bevor Sie am Innern des Computers arbeiten.

### Entfernen der 2-in-1-Speicher- und Prozessorplatine

1. Befolgen Sie die Anweisungen unter [Vorbereitung](#).
2. Entfernen Sie den Akku (siehe [Entfernen des Akkus](#)).
3. Entfernen Sie die Tastatur (siehe [Entfernen der Tastatur](#)).
4. Entfernen Sie die Handballenstütze (siehe [Entfernen der Handballenstütze](#)).
5. Entfernen Sie die Festplatte (siehe [Entfernen des Festplattenlaufwerks](#)).
6. Entfernen Sie die Halterung der Handballenstütze (siehe [Entfernen der Halterung der Handballenstütze](#)).

**⚠️ VORSICHTSHINWEIS:** Wenn die 2-in-1-Speicher- und Prozessorplatine aus dem Computer entfernt wird, bewahren Sie sie in einer Antistatikverpackung auf (siehe „Schutz vor elektrostatischer Entladung“ in den Sicherheitsanweisungen, die Ihrem Computer beiliegen).

7. Entfernen Sie die vier Schrauben, mit denen die Abdeckung der Prozessor-Systemplatine und die 2-in-1-Speicher- und Prozessorplatine an der Systemplatine befestigt sind.

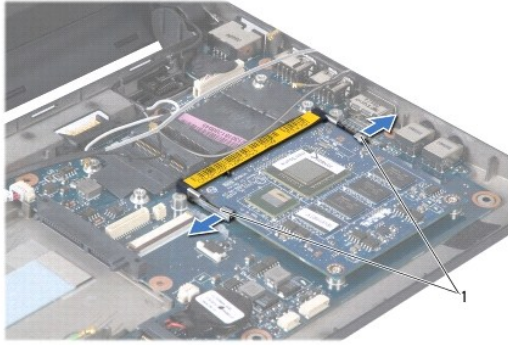


1	Abdeckung der Prozessor-Systemplatine	2	Schrauben (4)
---	---------------------------------------	---	---------------

8. Entfernen Sie die beiden am Prozessor angebrachten Wärmeleitpads.

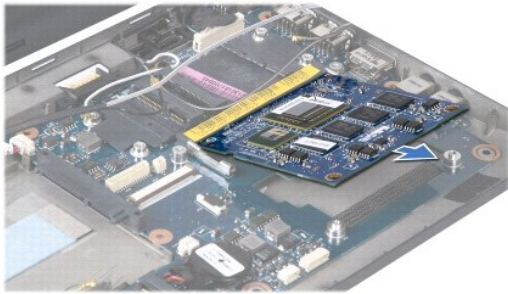
**🔧 ANMERKUNG:** Die Wärmeleitpads können an der Unterseite der Abdeckung der Prozessor-Systemplatine kleben. Entfernen Sie die Wärmeleitpads von der Unterseite der Abdeckung der Prozessor-Systemplatine.

9. Spreizen Sie die Sicherungsklammern an beiden Seiten des Anschlusses für die 2-in-1-Prozessor- und Speicherplatine vorsichtig mit den Fingerspitzen auseinander, bis die Platine nach oben schnellt.



1 Sicherungsklammern

10. Heben Sie die 2-in-1-Prozessor- und Speicherplatine aus dem Systemplatinenanschluss heraus.



---

## Einbauen der 2-in-1-Speicher- und Prozessorplatine

1. Richten Sie die Kerbe im 2-in-1-Speicher- und Prozessorplattenstecker am Steg des Anschlusssteckplatzes aus.
2. Schieben Sie die 2-in-1-Prozessor- und Speicherplatine fest in einem Winkel von 45 Grad in den Steckplatz, und drücken Sie sie vorsichtig nach unten, bis sie einrastet. Wenn kein Klicken zu vernehmen ist, entfernen Sie die Platine und setzen Sie sie erneut ein.
3. Bringen Sie die Abdeckung der Prozessor-Systemplatine wieder an der 2-in-1-Speicher- und Prozessorplatine an.
4. Bringen Sie die vier Schrauben wieder an, mit denen die Abdeckung der Prozessor-Systemplatine und die 2-in-1-Speicher- und Prozessorplatine an der Systemplatine befestigt sind.
5. Bauen Sie die Halterung der Handballenstütze wieder ein (siehe [Einbauen der Halterung der Handballenstütze](#)).
6. Bauen Sie die Festplatte wieder ein (siehe [Einbauen des Festplattenlaufwerks](#)).
7. Bauen Sie die Handballenstütze wieder ein (siehe [Einbauen der Handballenstütze](#)).
8. Bauen Sie die Tastatur wieder ein (siehe [Einbauen der Tastatur](#)).
9. Bauen Sie den Akku wieder ein (siehe [Einbauen des Akkus](#)).

**⚠ VORSICHTSHINWEIS:** Befestigen Sie vor dem Einschalten des Computers wieder alle Schrauben und stellen Sie sicher, dass keine verloren gegangenen Schrauben im Innern des Computers zurückbleiben. Andernfalls kann der Computer beschädigt werden.

10. Aktualisieren Sie das BIOS (siehe [Löschen und Neubeschreiben des BIOS](#)).

---

[Zurück zum Inhaltsverzeichnis](#)

[Zurück zum Inhaltsverzeichnis](#)

## Anzeige

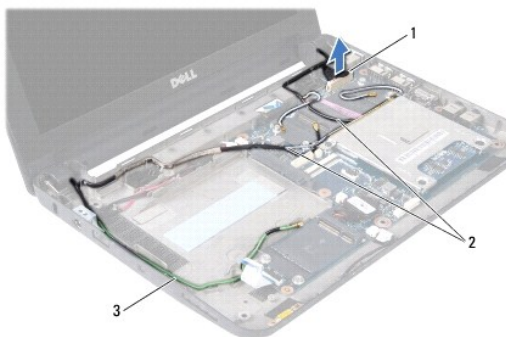
Dell™ Inspiron™ 1010 Service-Handbuch

- [Entfernen der Bildschirmbaugruppe](#)
- [Einbauen der Bildschirmbaugruppe](#)

- ⚠️ WARNUNG:** Bevor Sie Arbeiten im Inneren des Computers ausführen, lesen Sie zunächst die im Lieferumfang des Computers enthaltenen Sicherheitshinweise. Zusätzliche Informationen zur bestmöglichen Einhaltung der Sicherheitsrichtlinien finden Sie auf der Homepage zur Richtlinienkonformität unter [www.dell.com/regulatory\\_compliance](http://www.dell.com/regulatory_compliance).
- ⚠️ **VORSICHTSHINWEIS:** Um elektrostatische Entladungen zu vermeiden, erden Sie sich mittels eines Erdungsarmbandes oder durch regelmäßiges Berühren einer nicht lackierten Metallfläche.
- ⚠️ **VORSICHTSHINWEIS:** Reparaturen am Computer dürfen nur von einem zertifizierten Servicetechniker ausgeführt werden. Schäden durch nicht von Dell™ genehmigte Wartungsversuche werden nicht durch die Garantie abgedeckt.
- ⚠️ **VORSICHTSHINWEIS:** Um Schäden an der Systemplatine zu vermeiden, entfernen Sie den Hauptakku (siehe [Entfernen des Akkus](#)), bevor Sie am Innern des Computers arbeiten.
- ⚠️ **VORSICHTSHINWEIS:** Um Schäden am Bildschirm zu vermeiden, dürfen Sie die Edge-to-Edge-Bildschirmbaugruppe nicht auseinander nehmen.

## Entfernen der Bildschirmbaugruppe

1. Befolgen Sie die Anweisungen unter [Vorbereitung](#).
2. Entfernen Sie den Akku (siehe [Entfernen des Akkus](#)).
3. Entfernen Sie die Tastatur (siehe [Entfernen der Tastatur](#)).
4. Entfernen Sie die Handballenstütze (siehe [Entfernen der Handballenstütze](#)).
5. Entfernen Sie die Festplatte (siehe [Entfernen des Festplattenlaufwerks](#)).
6. Entfernen Sie die Halterung der Handballenstütze (siehe [Entfernen der Halterung der Handballenstütze](#)).
7. Trennen Sie das Bildschirmkabel vom Systemplatinenanschluss.
8. Trennen Sie die Mini-Card-Kabel von ihren Anschlüssen.
9. Merken Sie sich die Kabelführung der Mini-Card-Kabel und ziehen Sie die Mini-Card-Kabel durch die Systemplatine heraus, sodass sie den Computersockel nicht berühren.
10. Entfernen Sie das 3-in-1-Medienkartenlesegerät (siehe [Entfernen des Medienkartenlesegeräts](#)).



1	Bildschirmkabelstecker	2	Mini-Card-Anschlusskabel
3	TV-Tuner-Anschlusskabel		

11. Trennen Sie die TV-Tuner-Kabel von ihren Anschlüssen.
12. Entfernen Sie die zwei Schrauben, mit denen die Bildschirmbaugruppe am Computersockel befestigt ist.





1	Schrauben (2)	2	Bildschirmbaugruppe
---	---------------	---	---------------------

13. Heben und entfernen Sie die Bildschirmbaugruppe vom Computersockel.

---

## Einbauen der Bildschirmbaugruppe

1. Platzieren Sie die Bildschirmbaugruppe an ihrer Position und befestigen Sie die zwei Schrauben wieder, mit denen die Bildschirmbaugruppe am Computersockel befestigt wird.
  2. Schließen Sie das Bildschirmkabel an den Anschluss auf der Systemplatine an.
  3. Führen Sie die Mini-Card-Kabel und schließen Sie sie gegebenenfalls an die Mini-Cards an (siehe [Einbauen der Mini-Card](#)).
  4. Schließen Sie die TV-Tuner-Kartenkabel an ihre Anschlüsse an.
  5. Bauen Sie das 3-in-1-Medienkartenlesegerät wieder ein (siehe [Einbauen des Medienkartenlesegeräts](#)).
  6. Bauen Sie die Halterung der Handballenstütze wieder ein (siehe [Einbauen der Halterung der Handballenstütze](#)).
  7. Bauen Sie die Festplatte wieder ein (siehe [Einbauen des Festplattenlaufwerks](#)).
  8. Bauen Sie die Handballenstütze wieder ein (siehe [Einbauen der Handballenstütze](#)).
  9. Bauen Sie die Tastatur wieder ein (siehe [Einbauen der Tastatur](#)).
  10. Bauen Sie den Akku wieder ein (siehe [Einbauen des Akkus](#)).
- 

[Zurück zum Inhaltsverzeichnis](#)

[Zurück zum Inhaltsverzeichnis](#)

## 3-in-1-Medienkartenleser (Tochterplatine 1)

Dell™ Inspiron™ 1010 Service-Handbuch

- [Entfernen des Medienkartenlesegeräts](#)
- [Einbauen des Medienkartenlesegeräts](#)

**⚠️ WARNUNG:** Bevor Sie Arbeiten im Inneren des Computers ausführen, lesen Sie zunächst die im Lieferumfang des Computers enthaltenen Sicherheitshinweise. Zusätzliche Informationen zur bestmöglichen Einhaltung der Sicherheitsrichtlinien finden Sie auf der Homepage zur Richtlinienkonformität unter [www.dell.com/regulatory\\_compliance](http://www.dell.com/regulatory_compliance).

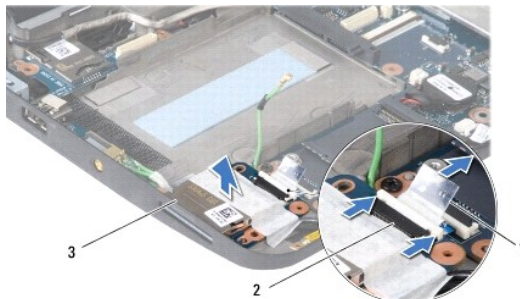
**⚠️ VORSICHTSHINWEIS:** Um elektrostatische Entladungen zu vermeiden, erden Sie sich mittels eines Erdungsarmbandes oder durch regelmäßiges Berühren einer nicht lackierten Metallfläche.

**⚠️ VORSICHTSHINWEIS:** Reparaturen am Computer dürfen nur von einem zertifizierten Servicetechniker ausgeführt werden. Schäden durch nicht von Dell™ genehmigte Wartungsversuche werden nicht durch die Garantie abgedeckt.

**⚠️ VORSICHTSHINWEIS:** Um Schäden an der Systemplatine zu vermeiden, entfernen Sie den Hauptakku (siehe [Entfernen des Akkus](#)), bevor Sie am Innern des Computers arbeiten.

### Entfernen des Medienkartenlesegeräts

1. Befolgen Sie die Anweisungen unter [Vorbereitung](#).
2. Entfernen Sie den Akku (siehe [Entfernen des Akkus](#)).
3. Entfernen Sie die Tastatur (siehe [Entfernen der Tastatur](#)).
4. Entfernen Sie die Handballenstütze (siehe [Entfernen der Handballenstütze](#)).
5. Entfernen Sie die Festplatte (siehe [Entfernen des Festplattenlaufwerks](#)).
6. Entfernen Sie die Halterung der Handballenstütze (siehe [Entfernen der Halterung der Handballenstütze](#)).
7. Ziehen Sie an der Zuglasche, um das Media-Kartenleserkabel vom Anschluss am Medienkartenlesegerät zu trennen.
8. Ziehen Sie das Folienabdeckungsband ab, mit dem das Medienkartenlesegerät am Computersockel befestigt ist.



1	Zuglasche	2	Kabelanschluss des Medienkartenlesegeräts
3	Medienkartenlesegerät		

9. Heben Sie das Medienkartenlesegerät aus dem Computersockel heraus.

### Einbauen des Medienkartenlesegeräts

1. Platzieren Sie das Medienkartenlesegerät an seiner Position auf dem Computersockel.
2. Schließen Sie das Kabel des Medienkartenlesegeräts an den Anschluss des Medienkartenlesegeräts an.

3. Bringen Sie erneut das Folienabdeckungsband am Medienkartenlesegerät an.
  4. Bauen Sie die Halterung der Handballenstütze wieder ein (siehe [Einbauen der Halterung der Handballenstütze](#)).
  5. Bauen Sie die Festplatte wieder ein (siehe [Einbauen des Festplattenlaufwerks](#)).
  6. Bauen Sie die Handballenstütze wieder ein (siehe [Einbauen der Handballenstütze](#)).
  7. Bauen Sie die Tastatur wieder ein (siehe [Einbauen der Tastatur](#)).
  8. Bauen Sie den Akku wieder ein (siehe [Einbauen des Akkus](#)).
- 

[Zurück zum Inhaltsverzeichnis](#)

[Zurück zum Inhaltsverzeichnis](#)

## Festplattenlaufwerk

Dell™ Inspiron™ 1010 Service-Handbuch

- [Entfernen des Festplattenlaufwerks](#)
- [Einbauen des Festplattenlaufwerks](#)

- ⚠ **WARNUNG:** Wenn Sie das Festplattenlaufwerk aus dem Computer entfernen und das Laufwerk noch heiß ist, berühren Sie nicht das Metallgehäuse des Laufwerks.
- ⚠ **WARNUNG:** Bevor Sie Arbeiten im Inneren des Computers ausführen, lesen Sie zunächst die im Lieferumfang des Computers enthaltenen Sicherheitshinweise. Zusätzliche Informationen zur bestmöglichen Einhaltung der Sicherheitsrichtlinien finden Sie auf der Homepage zur Richtlinienkonformität unter [www.dell.com/regulatory\\_compliance](http://www.dell.com/regulatory_compliance).
- ⚠ **VORSICHTSHINWEIS:** Um Datenverlust zu vermeiden, schalten Sie den Computer vor dem Entfernen des Festplattenlaufwerks aus (siehe [Ausschalten des Computers](#)). Entfernen Sie das Festplattenlaufwerk nicht, während der Computer eingeschaltet ist oder sich im Energiesparmodus befindet.
- ⚠ **VORSICHTSHINWEIS:** Festplattenlaufwerke sind äußerst empfindlich. Handhaben Sie das Laufwerk mit besonderer Sorgfalt.
- ⚠ **VORSICHTSHINWEIS:** Reparaturen am Computer dürfen nur von einem zertifizierten Servicetechniker ausgeführt werden. Schäden durch nicht von Dell genehmigte Wartungsversuche werden nicht durch die Garantie abgedeckt.
- ⚠ **VORSICHTSHINWEIS:** Um Schäden an der Systemplatine zu vermeiden, entfernen Sie den Hauptakku (siehe [Entfernen des Akkus](#)), bevor Sie am Innern des Computers arbeiten.
- 🔍 **ANMERKUNG:** Dell übernimmt keine Garantie für Festplatten anderer Hersteller und bietet keine Unterstützung bei Problemen mit Produkten anderer Hersteller.
- 🔍 **ANMERKUNG:** Wenn Sie eine Festplatte installieren, die nicht von Dell stammt, müssen Sie auf dieser neuen Festplatte ein Betriebssystem, Treiber und Programme installieren (siehe [Dell-Technologiehandbuch](#)).

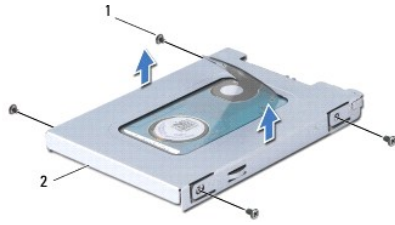
## Entfernen des Festplattenlaufwerks

1. Folgen Sie den Anweisungen unter [Vorbereitung](#).
  2. Entfernen Sie den Akku (siehe [Entfernen des Akkus](#)).
  3. Entfernen Sie die Tastatur (siehe [Entfernen der Tastatur](#)).
- ⚠ **VORSICHTSHINWEIS:** Wenn sich die Festplatte nicht im Computer befindet, bewahren Sie sie in einer Antistatikverpackung auf (siehe „Schutz vor elektrostatischer Entladung“ in den im Lieferumfang Ihres Computers enthaltenen Sicherheitsanweisungen).
4. Entfernen Sie die Schraube, mit der die Festplattenbaugruppe am Computersockel befestigt ist.



1	Festplattenbaugruppe	2	Zuglasche	3	Schraube
---	----------------------	---	-----------	---	----------

5. Ziehen Sie die Zuglasche nach links, um die Festplattenbaugruppe vom Interposer zu trennen.
6. Heben Sie die Festplattenbaugruppe aus dem Festplattenfach heraus.
7. Entfernen Sie die vier Schrauben, mit denen die Festplattenlaufwerkhalterung am Festplattenlaufwerk befestigt ist, und entfernen Sie die Halterung.



1	Schrauben (4)	2	Festplattenlaufwerkhalterung
---	---------------	---	------------------------------

---

## Einbauen des Festplattenlaufwerks

1. Nehmen Sie das neue Festplattenlaufwerk aus seiner Verpackung.  
Heben Sie die Originalverpackung auf für den Fall, dass das Laufwerk gelagert oder eingeschickt werden muss.
2. Bauen Sie die Festplatte wieder ein und ziehen Sie die vier Schrauben an, mit der die Halterung an der Festplatte befestigt wird.
3. Platzieren Sie die Festplattenbaugruppe im Festplattenfach.
4. **Schieben Sie die Festplatte vollständig in den Interposer ein.**
5. Befestigen Sie die Schraube wieder, mit der die Festplattenbaugruppe am Computersockel befestigt wird.
6. Bauen Sie die Tastatur wieder ein (siehe [Einbauen der Tastatur](#)).
7. Bauen Sie den Akku wieder ein (siehe [Einbauen des Akkus](#)).
8. **Installieren Sie nach Bedarf das Betriebssystem für den Computer.** Siehe „Neuinstallation des Betriebssystems“ im *Setup-Handbuch* oder *Ubuntu-Schnellstart-Handbuch*.
9. **Installieren Sie nach Bedarf die Treiber und Dienstprogramme für den Computer.** Siehe „Neuinstallieren von Treibern und Dienstprogrammen“ im *Dell-Technologiehandbuch*.

---

[Zurück zum Inhaltsverzeichnis](#)

[Zurück zum Inhaltsverzeichnis](#)

## Tastatur

Dell™ Inspiron™ 1010 Service-Handbuch

- [Entfernen der Tastatur](#)
- [Einbauen der Tastatur](#)

- ⚠ WARNUNG:** Bevor Sie Arbeiten im Inneren des Computers ausführen, lesen Sie zunächst die im Lieferumfang des Computers enthaltenen Sicherheitshinweise. Zusätzliche Informationen zur bestmöglichen Einhaltung der Sicherheitsrichtlinien finden Sie auf der Homepage zur Richtlinienkonformität unter [www.dell.com/regulatory\\_compliance](http://www.dell.com/regulatory_compliance).
- ⚠ VORSICHTSHINWEIS:** Um elektrostatische Entladungen zu vermeiden, erden Sie sich mittels eines Erdungsarmbandes oder durch regelmäßiges Berühren einer nicht lackierten Metallfläche.
- ⚠ VORSICHTSHINWEIS:** Reparaturen am Computer dürfen nur von einem zertifizierten Servicetechniker ausgeführt werden. Schäden durch nicht von Dell™ genehmigte Wartungsversuche werden nicht durch die Garantie abgedeckt.
- ⚠ VORSICHTSHINWEIS:** Um Schäden an der Systemplatine zu vermeiden, entfernen Sie den Hauptakku (siehe [Entfernen des Akkus](#)), bevor Sie am Innern des Computers arbeiten.
- 

### Entfernen der Tastatur

1. Folgen Sie den Anweisungen unter [Vorbereitung](#).
2. Entfernen Sie den Akku (siehe [Entfernen des Akkus](#)).
3. Entfernen Sie die drei Schrauben, mit denen die Tastatur am Computersockel befestigt ist.

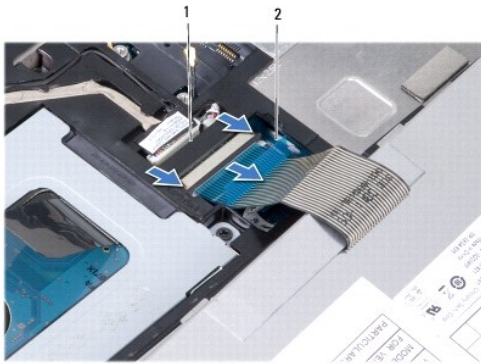


- ⚠ VORSICHTSHINWEIS:** Die Tasten der Tastatur sind äußerst empfindlich und gehen leicht verloren; außerdem kann die Ersatzbeschaffung sehr zeitaufwändig sein. Gehen Sie beim Entfernen und beim Umgang mit der Tastatur vorsichtig vor.
- ⚠ VORSICHTSHINWEIS:** Gehen Sie beim Entfernen und beim Umgang mit der Tastatur vorsichtig vor. Andernfalls kann der Bildschirm zerkratzt werden.
4. Ziehen Sie die mittlere hintere Rückseite der Tastatur mit Ihrem Finger oder einem Schlitzschraubenzieher ab. Entriegeln Sie die linke Seite der Tastatur und dann die rechte Seite, bis sie aus dem Gehäuse hervorkommt.
  5. Heben Sie die Tastatur vorsichtig an, bis sie frei von der Halterung der Handballenstütze ist.
  6. Drehen Sie die Tastatur herum und platzieren Sie sie über der Handballenstütze.



1	Tastaturhalterungen (4)
---	-------------------------

- Geben Sie die Verriegelung am Systemplattenanschluss frei und ziehen Sie an der Zuglasche, um das Tastaturkabel von der Systemplatine zu lösen.
- Heben Sie die Tastatur von der Handballenstütze.



1	Tastaturkabelanschluss	2	Zuglasche
---	------------------------	---	-----------

## Einbauen der Tastatur

- Platzieren Sie die Tastatur wieder auf der Handballenstütze.
- Schließen Sie das Tastaturkabel an den Anschluss auf der Systemplatine an.
- Richten Sie die Tastatur aus, schieben Sie die vier Halterungen in die Steckplätze und bringen Sie die linke Seite der Tastatur in ihre Position und lassen Sie dann die rechte Seite der Tastatur an ihrer Position einrasten.
- Drehen Sie den Computer mit der Unterseite nach oben und bringen Sie die drei Schrauben wieder an, welche die Tastatur am Computersockel befestigen.

[Zurück zum Inhaltsverzeichnis](#)

[Zurück zum Inhaltsverzeichnis](#)

## SIM-Karten

Dell™ Inspiron™ 1010 Service-Handbuch

- [Subscriber Identity Module \(SIM\)](#)
- [Wireless-Mini-Cards](#)

### Subscriber Identity Module (SIM)

SIM (Subscriber Identity Module)-Karten dienen zur eindeutigen Identifizierung von Mobilfunk-Netzteilnehmern anhand einer IMSI (International Mobile Subscriber Identity)-Karte.

**⚠️ WARNUNG:** Bevor Sie Arbeiten im Inneren des Computers ausführen, lesen Sie zunächst die im Lieferumfang des Computers enthaltenen Sicherheitshinweise. Zusätzliche Informationen zur bestmöglichen Einhaltung der Sicherheitsrichtlinien finden Sie auf der Homepage zur Richtlinienkonformität unter [www.dell.com/regulatory\\_compliance](http://www.dell.com/regulatory_compliance).

### Installieren der SIM-Karte

1. Befolgen Sie die Anweisungen unter [Vorbereitung](#).
2. Entfernen Sie den Akku (siehe [Entfernen des Akkus](#)).
3. Schieben Sie im Akkufach die SIM-Karte in den Schacht.



1	Akkufach	2	SIM
---	----------	---	-----

### Entfernen der SIM-Karte

Drücken Sie auf die SIM-Karte im Fach, um sie zu entriegeln. Nachdem sie etwas herausgedrückt wurde, greifen und entfernen Sie die SIM-Karte aus dem Akkufach.

### Wireless-Mini-Cards

**⚠️ WARNUNG:** Bevor Sie Arbeiten im Inneren des Computers ausführen, lesen Sie zunächst die im Lieferumfang des Computers enthaltenen Sicherheitshinweise. Zusätzliche Informationen zur bestmöglichen Einhaltung der Sicherheitsrichtlinien finden Sie auf der Homepage zur Richtlinienkonformität unter [www.dell.com/regulatory\\_compliance](http://www.dell.com/regulatory_compliance).

**⚠️ VORSICHTSHINWEIS:** Um elektrostatische Entladungen zu vermeiden, erden Sie sich mittels eines Erdungsarmbandes oder durch regelmäßiges Berühren einer nicht lackierten Metallfläche.

**⚠️ VORSICHTSHINWEIS:** Reparaturen am Computer dürfen nur von einem zertifizierten Servicetechniker ausgeführt werden. Schäden durch nicht von Dell™ genehmigte Wartungsversuche werden nicht durch die Garantie abgedeckt.

**⚠️ VORSICHTSHINWEIS:** Um Schäden an der Systemplatine zu vermeiden, entfernen Sie den Hauptakku (siehe [Entfernen des Akkus](#)), bevor Sie am Innern des Computers arbeiten.

**🔍 ANMERKUNG:** Dell übernimmt keine Garantie für Mini-Cards anderer Hersteller und bietet keine Unterstützung bei Problemen mit Mini-Cards anderer Hersteller.

Wenn Sie zusammen mit Ihrem Computer eine Wireless-Mini-Card bestellt haben, ist die Karte bei der Lieferung bereits installiert.

Der Computer unterstützt zwei Steckplätze für Mini-Cards:

1. Einen Steckplatz für eine Mini-Card voller Länge - für mobiles Breitband oder WWAN
1. Einen Steckplatz für eine Mini-Card mit halber Länge - für WLAN

**🔍 ANMERKUNG:** Je nach Konfiguration des Computers beim Kauf sind in den Mini-Card-Steckplätzen möglicherweise keine Mini-Cards installiert.

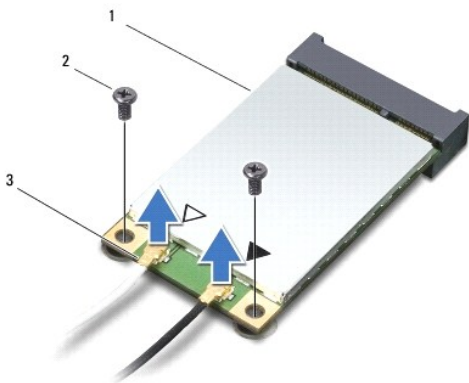


Ihr Computer unterstützt zwei Arten von Wireless-Mini-Cards:

- 1 Drahtloses lokales Netzwerk (WLAN)
- 1 Mobile Breitbandnetzwerke (WWANs)

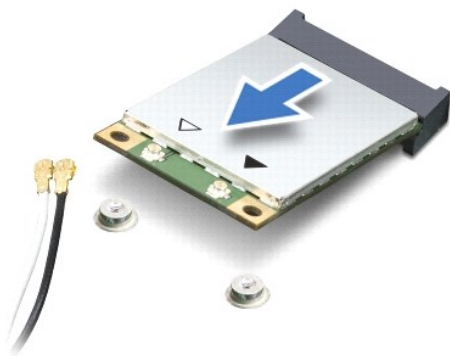
## Entfernen der Mini-Card

1. Befolgen Sie die Anweisungen unter [Vorbereitung](#).
2. Entfernen Sie den Akku (siehe [Entfernen des Akkus](#)).
3. Entfernen Sie die Tastatur (siehe [Entfernen der Tastatur](#)).
4. Trennen Sie die Antennenkabel von der Mini-Card.



1	Mini-Card	2	Schrauben (2)	3	Anschluss für Antennenkabel (2)
---	-----------	---	---------------	---	---------------------------------


5. Entriegeln Sie die Mini-Card durch Entfernen der zwei Schrauben, die die Mini-Card an der Systemplatine befestigen.
6. Heben Sie die Mini-Card aus ihrem Systemplatinen-Steckplatz.



⚠ **VORSICHTSHINWEIS:** Wenn sich die Mini-Card nicht im Computer befindet, bewahren Sie sie in einer Antistatikverpackung auf (siehe „Schutz vor elektrostatischer Entladung“ in den im Lieferumfang Ihres Computers enthaltenen Sicherheitsanweisungen).

## Einbauen der Mini-Card

⚠ **VORSICHTSHINWEIS:** Die Anschlüsse sind kodiert, um ein falsches Anschließen zu vermeiden. Wenn Sie beim Einstecken auf Widerstand stoßen, prüfen Sie die Anschlüsse auf der Karte und auf der Systemplatine und richten Sie die Karte neu aus.

 **VORSICHTSHINWEIS:** Um eine Beschädigung der Mini-Card zu vermeiden, sollten Sie nie Kabel unter der Karte durchführen.


1. Entnehmen Sie die neue Mini-Card aus Ihrer Verpackung.

 **VORSICHTSHINWEIS:** Schieben Sie die Mini-Card mit gleichmäßiger Kraft an ihren Platz. Wird zu viel Kraft angewendet, kann der Anschluss beschädigt werden.

2. Führen Sie die Mini-Card im Winkel von 45 Grad in den entsprechenden Steckplatz auf der Systemplatine ein. Beispiel: Der Anschluss für die WLAN-Karte ist mit „WLAN“ beschriftet.
3. Drücken Sie das andere Ende der WLAN-Karte in den Anschluss auf der Systemplatine hinein und bringen Sie die beiden Schrauben wieder an.
4. Schließen Sie die entsprechenden Antennenkabel an die soeben installierte Mini-Card an. Die folgende Tabelle enthält die Antennenkabel- Farbcodierung für alle von Ihrem Computer unterstützten Mini-Cards.

Anschlüsse der Mini-Card	Farbcodierung der Antennenkabel
<b>WWAN (2 Antennenkabel)</b>	
Haupt-WWAN (weißes Dreieck)	Weiß mit grauem Streifen
Zusatz-WWAN (schwarzes Dreieck)	Schwarz mit grauem Streifen
<b>WLAN (2 Antennenkabel)</b>	
Haupt-WLAN (weißes Dreieck)	Weiß
Zusatz-WLAN (schwarzes Dreieck)	Schwarz

5. Sichern Sie nicht genutzte Antennenkabel unter der Schutzhülle aus Kunststoff.
6. Bauen Sie die Tastatur wieder ein (siehe [Einbauen der Tastatur](#)).
7. Bauen Sie den Akku wieder ein (siehe [Einbauen des Akkus](#)).
8. Installieren Sie die erforderlichen Treiber und Dienstprogramme für den Computer. Weitere Informationen finden Sie im *Dell-Technologiehandbuch*.

 **ANMERKUNG:** Wenn Sie eine Kommunikationskarte eines Fremdherstellers installieren, müssen Sie auch die entsprechenden Treiber und Dienstprogramme installieren. Weitere allgemeine Informationen über Treiber finden Sie im *Dell-Technologiehandbuch*.

---

[Zurück zum Inhaltsverzeichnis](#)

[Zurück zum Inhaltsverzeichnis](#)

## Handballenstütze

Dell™ Inspiron™ 1010 Service-Handbuch

- [Entfernen der Handballenstütze](#)
- [Einbauen der Handballenstütze](#)

- ⚠️ WARNUNG:** Bevor Sie Arbeiten im Inneren des Computers ausführen, lesen Sie zunächst die im Lieferumfang des Computers enthaltenen Sicherheitshinweise. Zusätzliche Informationen zur bestmöglichen Einhaltung der Sicherheitsrichtlinien finden Sie auf der Homepage zur Richtlinienkonformität unter [www.dell.com/regulatory\\_compliance](http://www.dell.com/regulatory_compliance).
- ⚠️ VORSICHTSHINWEIS:** Um elektrostatische Entladungen zu vermeiden, erden Sie sich mittels eines Erdungsarmbandes oder durch regelmäßiges Berühren einer nicht lackierten Metallfläche.
- ⚠️ VORSICHTSHINWEIS:** Reparaturen am Computer dürfen nur von einem zertifizierten Servicetechniker ausgeführt werden. Schäden durch nicht von Dell™ genehmigte Wartungsversuche werden nicht durch die Garantie abgedeckt.
- ⚠️ VORSICHTSHINWEIS:** Um Schäden an der Systemplatine zu vermeiden, entfernen Sie den Hauptakku (siehe [Entfernen des Akkus](#)), bevor Sie am Innern des Computers arbeiten.
- 

### Entfernen der Handballenstütze

1. Befolgen Sie die Anweisungen unter [Vorbereitung](#).
2. Entfernen Sie den Akku (siehe [Entfernen des Akkus](#)).
3. Entfernen Sie die Tastatur (siehe [Entfernen der Tastatur](#)).
4. Entfernen Sie die fünf Schrauben von der Unterseite des Computersockels.



5. Geben Sie die Verriegelung frei und trennen Sie das Touchpad-Kabel vom Systemplattenanschluss.



1	Handballenstütze	2	Kabelanschluss für Touchpad
---	------------------	---	-----------------------------

 **VORSICHTSHINWEIS:** Trennen Sie die Handballenstütze vorsichtig vom Computersockel, um Beschädigungen an der Handballenstütze zu verhindern.

6. Starten Sie entweder rechts oder links von der Handballenstütze und trennen Sie die Handballenstütze mit Ihren Fingern von der Halterung der Handballenstütze.
  7. Ziehen Sie das Touchpad-Kabel vorsichtig aus dem Kabelschlitz und heben Sie die Handballenstütze aus der Halterung der Handballenstütze heraus.
- 

## Einbauen der Handballenstütze

1. Führen Sie das Touchpad-Kabel durch den Kabelschlitz und schließen Sie das Kabel an den Systemplattenanschluss an.
  2. Richten Sie die Handballenstütze an der Halterung der Handballenstütze aus und lassen Sie die Handballenstütze wieder sanft einrasten.
  3. Bringen Sie die fünf Schrauben an der Unterseite des Computersockels wieder an.
  4. Bauen Sie die Tastatur wieder ein (siehe [Einbauen der Tastatur](#)).
  5. Bauen Sie den Akku wieder ein (siehe [Einbauen des Akkus](#)).
- 

[Zurück zum Inhaltsverzeichnis](#)

[Zurück zum Inhaltsverzeichnis](#)

## Halterung der Handballenstütze

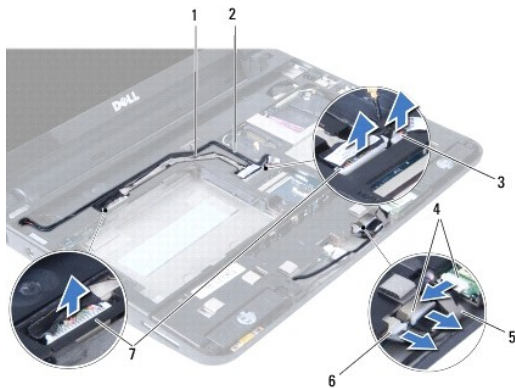
Dell™ Inspiron™ 1010 Service-Handbuch

- [Entfernen der Halterung der Handballenstütze](#)
- [Einbauen der Halterung der Handballenstütze](#)

- ⚠️ WARNUNG:** Bevor Sie Arbeiten im Inneren des Computers ausführen, lesen Sie zunächst die im Lieferumfang des Computers enthaltenen Sicherheitshinweise. Zusätzliche Informationen zur bestmöglichen Einhaltung der Sicherheitsrichtlinien finden Sie auf der Homepage zur Richtlinienkonformität unter [www.dell.com/regulatory\\_compliance](http://www.dell.com/regulatory_compliance).
- ⚠️ VORSICHTSHINWEIS:** Um elektrostatische Entladungen zu vermeiden, erden Sie sich mittels eines Erdungsarmbandes oder durch regelmäßiges Berühren einer nicht lackierten Metallfläche.
- ⚠️ VORSICHTSHINWEIS:** Reparaturen am Computer dürfen nur von einem zertifizierten Servicetechniker ausgeführt werden. Schäden durch nicht von Dell™ genehmigte Wartungsversuche werden nicht durch die Garantie abgedeckt.
- ⚠️ VORSICHTSHINWEIS:** Um Schäden an der Systemplatine zu vermeiden, entfernen Sie den Hauptakku (siehe [Entfernen des Akkus](#)), bevor Sie am Innern des Computers arbeiten.

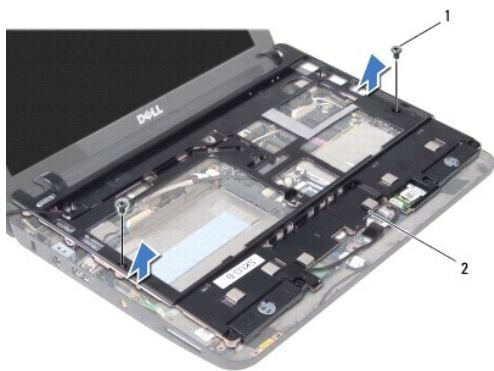
### Entfernen der Halterung der Handballenstütze

1. Befolgen Sie die Anweisungen unter [Vorbereitung](#).
2. Entfernen Sie den Akku (siehe [Entfernen des Akkus](#)).
3. Entfernen Sie die Tastatur (siehe [Entfernen der Tastatur](#)).
4. Entfernen Sie die Handballenstütze (siehe [Entfernen der Handballenstütze](#)).
5. Entfernen Sie die Festplatte (siehe [Entfernen des Festplattenlaufwerks](#)).
6. Trennen Sie das USB- und SIM-Kartenkabel, das Betriebsschalterkabel, das Bluetooth-Kabel und das Lautsprecherkabel von ihren jeweiligen Systemplatinenanschlüssen.



1	USB- und SIM-Kartenkabel	2	Betriebsschalterkabel
3	Anschluss des Betriebsschalterkabels	4	Bluetooth-Kabelanschluss
5	Bluetooth-Kabel	6	Stecker des Lautsprecherkabels
7	USB- und SIM-Kartenkabelanschluss		

7. Entfernen Sie die zwei Schrauben, mit denen die Halterung der Handballenstütze am Computersockel befestigt ist.



1	Schrauben (2)	2	Halterung der Handballenstütze
---	---------------	---	--------------------------------

8. Nehmen Sie die Halterung der Handballenstütze vom Computersockel ab.
- 

## Einbauen der Halterung der Handballenstütze

1. Platzieren Sie die Halterung der Handballenstütze auf dem Computersockel.
  2. Befestigen Sie die zwei Schrauben wieder, mit denen die Halterung am Computersockel befestigt wird.
  3. Schließen Sie das USB- und SIM-Kartenkabel, das Betriebsschalterkabel, das Bluetooth-Kabel und das Lautsprecherkabel an ihre jeweiligen Systemplatinenanschlüsse an.
  4. Bauen Sie die Festplatte wieder ein (siehe [Einbauen des Festplattenlaufwerks](#)).
  5. Bauen Sie die Handballenstütze wieder ein (siehe [Einbauen der Handballenstütze](#)).
  6. Bauen Sie die Tastatur wieder ein (siehe [Einbauen der Tastatur](#)).
  7. Bauen Sie den Akku wieder ein (siehe [Einbauen des Akkus](#)).
- 

[Zurück zum Inhaltsverzeichnis](#)

[Zurück zum Inhaltsverzeichnis](#)

## Betriebsschalterplatine

Dell™ Inspiron™ 1010 Service-Handbuch

- [Entfernen der Betriebsschalterplatine](#)
- [Einbauen der Betriebsschalterplatine](#)

**⚠️ WARNUNG:** Bevor Sie Arbeiten im Inneren des Computers ausführen, lesen Sie zunächst die im Lieferumfang des Computers enthaltenen Sicherheitshinweise. Zusätzliche Informationen zur bestmöglichen Einhaltung der Sicherheitsrichtlinien finden Sie auf der Homepage zur Richtlinienkonformität unter [www.dell.com/regulatory\\_compliance](http://www.dell.com/regulatory_compliance).

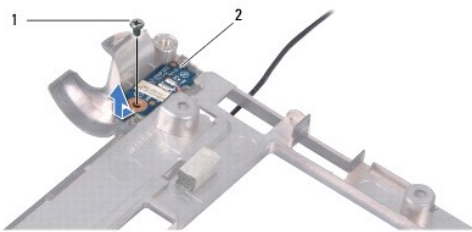
**⚠️ VORSICHTSHINWEIS:** Um elektrostatische Entladungen zu vermeiden, erden Sie sich mittels eines Erdungsarmbandes oder durch regelmäßiges Berühren einer nicht lackierten Metallfläche.

**⚠️ VORSICHTSHINWEIS:** Reparaturen am Computer dürfen nur von einem zertifizierten Servicetechniker ausgeführt werden. Schäden durch nicht von Dell™ genehmigte Wartungsversuche werden nicht durch die Garantie abgedeckt.

**⚠️ VORSICHTSHINWEIS:** Um Schäden an der Systemplatine zu vermeiden, entfernen Sie den Hauptakku (siehe [Entfernen des Akkus](#)), bevor Sie am Innern des Computers arbeiten.

### Entfernen der Betriebsschalterplatine

1. Befolgen Sie die Anweisungen unter [Vorbereitung](#).
2. Entfernen Sie den Akku (siehe [Entfernen des Akkus](#)).
3. Entfernen Sie die Tastatur (siehe [Entfernen der Tastatur](#)).
4. Entfernen Sie die Handballenstütze (siehe [Entfernen der Handballenstütze](#)).
5. Entfernen Sie die Festplatte (siehe [Entfernen des Festplattenlaufwerks](#)).
6. Entfernen Sie die Halterung der Handballenstütze (siehe [Entfernen der Halterung der Handballenstütze](#)).
7. Drehen Sie die Halterung der Handballenstütze und entfernen Sie die Schraube, mit der die Betriebsschalterplatine an der Halterung der Handballenstütze befestigt ist.
8. Entfernen Sie das Betriebsschalterkabel aus seiner Kabelführung.



1	Schraube	2	Betriebsschalterplatine
---	----------	---	-------------------------

9. Schieben Sie die Betriebsschalterplatine aus der Halterung der Handballenstütze.

### Einbauen der Betriebsschalterplatine

1. Platzieren Sie die Betriebsschalterplatine auf der Halterung der Handballenstütze.
2. Bringen Sie die Schraube wieder an, mit der die Betriebsschalterplatine an der Halterung der Handballenstütze befestigt wird.
3. Führen Sie das Betriebsschalterkabel durch seine Kabelführung.
4. Bauen Sie die Halterung der Handballenstütze wieder ein (siehe [Einbauen der Halterung der Handballenstütze](#)).

5. Bauen Sie die Festplatte wieder ein (siehe [Einbauen des Festplattenlaufwerks](#)).
  6. Bauen Sie die Handballenstütze wieder ein (siehe [Einbauen der Handballenstütze](#)).
  7. Bauen Sie die Tastatur wieder ein (siehe [Einbauen der Tastatur](#)).
  8. Bauen Sie den Akku wieder ein (siehe [Einbauen des Akkus](#)).
- 

[Zurück zum Inhaltsverzeichnis](#)



[Zurück zum Inhaltsverzeichnis](#)

## Akku

Dell™ Inspiron™ 1010 Service-Handbuch

- [Entfernen des Akkus](#)
- [Einbauen des Akkus](#)

**⚠ WARNUNG:** Bevor Sie Arbeiten im Inneren des Computers ausführen, lesen Sie zunächst die im Lieferumfang des Computers enthaltenen Sicherheitshinweise. Zusätzliche Informationen zur bestmöglichen Einhaltung der Sicherheitsrichtlinien finden Sie auf der Homepage zur Richtlinienkonformität unter [www.dell.com/regulatory\\_compliance](http://www.dell.com/regulatory_compliance).

**⚠ VORSICHTSHINWEIS:** Um elektrostatische Entladungen zu vermeiden, erden Sie sich mittels eines Erdungsarmbandes oder durch regelmäßiges Berühren einer nicht lackierten Metallfläche.

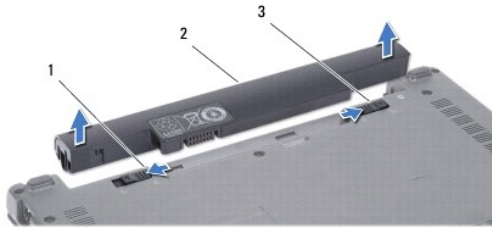
**⚠ VORSICHTSHINWEIS:** Reparaturen am Computer dürfen nur von einem zertifizierten Servicetechniker ausgeführt werden. Schäden durch nicht von Dell™ genehmigte Wartungsversuche werden nicht durch die Garantie abgedeckt.

**⚠ VORSICHTSHINWEIS:** Um Schäden an der Systemplatine zu vermeiden, müssen Sie den Akku aus dem Akkufach entfernen, bevor Sie am Innern des Computers arbeiten.

---

### Entfernen des Akkus

1. Fahren Sie den Computer herunter und drehen Sie ihn mit der Unterseite nach oben.



1	Riegel der Akkufreigabevorrichtung	2	Akku	3	Akkuerriegelungstaste
---	------------------------------------	---	------	---	-----------------------

2. Schieben Sie die Akkuerriegelungstaste in die Position zum Entsperrern.
3. Schieben Sie die Akkufreigabevorrichtung zur Seite.
4. Ziehen Sie den Akku nach oben und aus dem Akkufach heraus.

---

### Einbauen des Akkus

**⚠ VORSICHTSHINWEIS:** Verwenden Sie ausschließlich Akkus für genau diesen Dell-Computer, um Beschädigungen des Computers zu vermeiden. Verwenden Sie keine Akkus, die für andere Dell-Computer bestimmt sind.

1. Schieben Sie den Akku in das Akkufach hinein, bis er einrastet.
2. Schieben Sie die Akkuerriegelungstaste in die Position zum Verriegeln.

---

[Zurück zum Inhaltsverzeichnis](#)

[Zurück zum Inhaltsverzeichnis](#)

## Lautsprecher

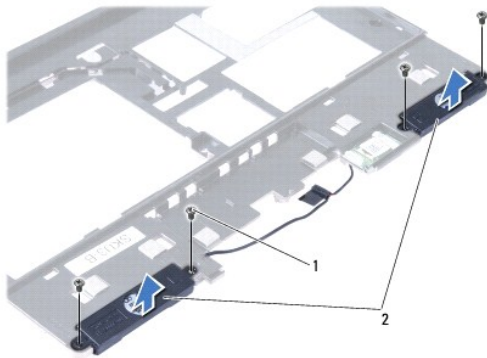
Dell™ Inspiron™ 1010 Service-Handbuch

- [Entfernen des Lautsprechers](#)
- [Einbauen des Lautsprechers](#)

- ⚠️ WARNUNG:** Bevor Sie Arbeiten im Inneren des Computers ausführen, lesen Sie zunächst die im Lieferumfang des Computers enthaltenen Sicherheitshinweise. Zusätzliche Informationen zur bestmöglichen Einhaltung der Sicherheitsrichtlinien finden Sie auf der Homepage zur Richtlinienkonformität unter [www.dell.com/regulatory\\_compliance](http://www.dell.com/regulatory_compliance).
- ⚠️ VORSICHTSHINWEIS:** Um elektrostatische Entladungen zu vermeiden, erden Sie sich mittels eines Erdungsarmbandes oder durch regelmäßiges Berühren einer nicht lackierten Metallfläche.
- ⚠️ VORSICHTSHINWEIS:** Reparaturen am Computer dürfen nur von einem zertifizierten Servicetechniker ausgeführt werden. Schäden durch nicht von Dell™ genehmigte Wartungsversuche werden nicht durch die Garantie abgedeckt.
- ⚠️ VORSICHTSHINWEIS:** Um Schäden an der Systemplatine zu vermeiden, entfernen Sie den Hauptakku (siehe [Entfernen des Akkus](#)), bevor Sie am Innern des Computers arbeiten.
- 

### Entfernen des Lautsprechers

1. Befolgen Sie die Anweisungen unter [Vorbereitung](#).
2. Entfernen Sie den Akku (siehe [Entfernen des Akkus](#)).
3. Entfernen Sie die Tastatur (siehe [Entfernen der Tastatur](#)).
4. Entfernen Sie die Handballenstütze (siehe [Entfernen der Handballenstütze](#)).
5. Entfernen Sie die Festplatte (siehe [Entfernen des Festplattenlaufwerks](#)).
6. Entfernen Sie die Halterung der Handballenstütze (siehe [Entfernen der Halterung der Handballenstütze](#)).



1	Schrauben (4)	2	Lautsprecher
---	---------------	---	--------------

7. Drehen Sie die Halterung der Handballenstütze herum und entfernen Sie die vier Schrauben (zwei auf jeder Seite), mit denen die Lautsprecher an der Halterung der Handballenstütze befestigt sind.
  8. Heben Sie die Lautsprecher aus der Halterung der Handballenstütze.
- 

### Einbauen des Lautsprechers

1. Platzieren Sie die Lautsprecher in der Halterung der Handballenstütze und befestigen Sie die vier Schrauben (zwei auf jeder Seite) wieder, mit denen die Lautsprecher an der Halterung der Handballenstütze befestigt werden.
2. Bauen Sie die Halterung der Handballenstütze wieder ein (siehe [Einbauen der Halterung der Handballenstütze](#)).

3. Bauen Sie die Festplatte wieder ein (siehe [Einbauen des Festplattenlaufwerks](#)).
  4. Bauen Sie die Handballenstütze wieder ein (siehe [Einbauen der Handballenstütze](#)).
  5. Bauen Sie die Tastatur wieder ein (siehe [Einbauen der Tastatur](#)).
  6. Bauen Sie den Akku wieder ein (siehe [Einbauen des Akkus](#)).
- 

[Zurück zum Inhaltsverzeichnis](#)

[Zurück zum Inhaltsverzeichnis](#)

## Systemplatine

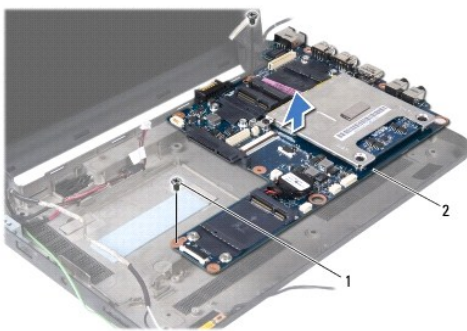
Dell™ Inspiron™ 1010 Service-Handbuch

- [Entfernen der Systemplatine](#)
- [Einbauen der Systemplatine](#)
- [Eingabe der Service Tag-Nummer im BIOS](#)
- [Einstellen der Tastaturbelegung](#)

- ⚠ WARNUNG:** Bevor Sie Arbeiten im Inneren des Computers ausführen, lesen Sie zunächst die im Lieferumfang des Computers enthaltenen Sicherheitshinweise. Zusätzliche Informationen zur bestmöglichen Einhaltung der Sicherheitsrichtlinien finden Sie auf der Homepage zur Richtlinienkonformität unter [www.dell.com/regulatory\\_compliance](http://www.dell.com/regulatory_compliance).
- ⚠ VORSICHTSHINWEIS:** Um elektrostatische Entladungen zu vermeiden, erden Sie sich mittels eines Erdungsarmbandes oder durch regelmäßiges Berühren einer nicht lackierten Metallfläche.
- ⚠ VORSICHTSHINWEIS:** Reparaturen am Computer dürfen nur von einem zertifizierten Servicetechniker ausgeführt werden. Schäden durch nicht von Dell™ genehmigte Wartungsversuche werden nicht durch die Garantie abgedeckt.
- ⚠ VORSICHTSHINWEIS:** Um Schäden an der Systemplatine zu vermeiden, entfernen Sie den Hauptakku (siehe [Entfernen des Akkus](#)), bevor Sie am Innern des Computers arbeiten.

## Entfernen der Systemplatine

1. Befolgen Sie die Anweisungen unter [Vorbereitung](#).
2. Entfernen Sie den Akku (siehe [Entfernen des Akkus](#)).
3. Entfernen Sie die Tastatur (siehe [Entfernen der Tastatur](#)).
4. Entfernen Sie die Handballenstütze (siehe [Entfernen der Handballenstütze](#)).
5. Entfernen Sie die Festplatte (siehe [Entfernen des Festplattenlaufwerks](#)).
6. Entfernen Sie die Halterung der Handballenstütze (siehe [Entfernen der Halterung der Handballenstütze](#)).
7. Entfernen Sie die Knopfzellenbatterie (siehe [Entfernen der Knopfzellenbatterie](#)).
8. Entfernen Sie die 2-in-1-Speicher- und Prozessorplatine (siehe [Entfernen der 2-in-1-Speicher- und Prozessorplatine](#)).
9. Entfernen Sie die Mini-Cards (siehe [Entfernen der Mini-Card](#)).
10. Entfernen Sie die TV-Tuner-Karte (siehe [Entfernen der TV-Tuner-Karte](#)).
11. Entfernen Sie das 3-in-1-Medienkartenlesegerät (siehe [Entfernen des Medienkartenlesegeräts](#)).
12. Entfernen Sie die zwei Schrauben, mit denen die Systemplatine am Computersockel befestigt ist.



1	Schrauben (2)	2	Systemplatine
---	---------------	---	---------------

13. Heben Sie die Systemplatine aus dem Computersockel heraus.


---

## Einbauen der Systemplatine

1. Platzieren Sie die Systemplatine auf dem Computersockel.
2. Befestigen Sie die zwei Schrauben wieder, mit denen die Systemplatine am Computersockel befestigt wird.
3. Bauen Sie das 3-in-1-Medienkartenlesegerät wieder ein (siehe [Einbauen des Medienkartenlesegeräts](#)).
4. Bauen Sie die TV-Tuner-Karte wieder ein (siehe [Einbauen der TV-Tuner-Karte](#)).
5. Bauen Sie die Mini-Cards wieder ein (siehe [Einbauen der Mini-Card](#)).
6. Bauen Sie die 2-in-1-Prozessor- und Speicherplatine wieder ein (siehe [Einbauen der 2-in-1-Speicher- und Prozessorplatine](#)).
7. Bauen Sie die Knopfzellenbatterie ein (siehe [Einbauen der Knopfzellenbatterie](#)).
8. Bauen Sie die Halterung der Handballenstütze wieder ein (siehe [Einbauen der Halterung der Handballenstütze](#)).
9. Bauen Sie die Festplatte wieder ein (siehe [Einbauen des Festplattenlaufwerks](#)).
10. Bauen Sie die Handballenstütze wieder ein (siehe [Einbauen der Handballenstütze](#)).
11. Bauen Sie die Tastatur wieder ein (siehe [Einbauen der Tastatur](#)).
12. Bauen Sie den Akku wieder ein (siehe [Einbauen des Akkus](#)).

 **VORSICHTSHINWEIS:** Befestigen Sie vor dem Einschalten des Computers wieder alle Schrauben und stellen Sie sicher, dass keine verloren gegangenen Schrauben im Innern des Computers zurückbleiben. Andernfalls kann der Computer beschädigt werden.

13. Schalten Sie den Computer ein.

 **ANMERKUNG:** Nachdem Sie die Systemplatine wieder eingesetzt haben, geben Sie die Service-Tag-Nummer des Computers in das BIOS der Austausch-Systemplatine ein.

14. Geben Sie die Service-Tag-Nummer ein (siehe [Eingabe der Service Tag- Nummer im BIOS](#)).
15. Die Tastaturbelegung kann sich geändert haben, nachdem Sie die Systemplatine ausgetauscht haben. Um die Tastaturbelegung auf Ihr Land einzustellen, siehe [Einstellen der Tastaturbelegung](#).

---

## Eingabe der Service Tag-Nummer im BIOS

1. Vergewissern Sie sich, dass der Netzadapter angeschlossen und der Hauptakku ordnungsgemäß installiert ist.
2. Drücken Sie während des POST-Vorgangs auf <F2>, um das System- Setup-Programm aufzurufen.
3. Navigieren Sie zur Sicherheits-Registerkarte und geben Sie die Service- Tag-Nummer in das Feld **Set Service-Tag-Nummer** ein.

---

## Einstellen der Tastaturbelegung

1. Schalten Sie Ihren Computer aus (siehe [Ausschalten des Computers](#)).
2. Wenn Ihr Computer an den Netzadapter angeschlossen ist, trennen Sie den Netzadapter vom Computer.
3. Halten Sie die folgende Tastenkombination gedrückt, um die gewünschte Tastaturbelegung zu aktivieren:
  - o Alle Länder außer Brasilien: <Fn><S>
  - o Nur Brasilien: <Fn><E>
4. Verbinden Sie den Netzadapter mit dem Computer und dann mit einer Steckdose oder einem Überspannungsschutzgerät.




5. Lassen Sie die Tasten los.

---

[Zurück zum Inhaltsverzeichnis](#)

[Zurück zum Inhaltsverzeichnis](#)

## Dell™ Inspiron™ 1010 Service-Handbuch

-  **ANMERKUNG:** Eine ANMERKUNG macht auf wichtige Informationen aufmerksam, mit denen Sie den Computer besser einsetzen können.
-  **VORSICHTSHINWEIS:** VORSICHTSHINWEIS warnt vor möglichen Beschädigungen der Hardware oder vor Datenverlust und zeigt, wie diese vermieden werden können.
-  **WARNUNG:** Mit WARNUNG wird auf eine potenziell gefährliche Situation hingewiesen, die zu Sachschäden, Verletzungen oder zum Tod führen könnte.

Informationen in diesem Dokument können sich ohne vorherige Ankündigung ändern.  
© 2009 Dell Inc. Alle Rechte vorbehalten.

Die Vervielfältigung dieser Materialien in jeglicher Weise ohne vorherige schriftliche Genehmigung von Dell Inc. ist strengstens untersagt.

In diesem Text verwendete Marken: *Dell*, das *DELL*-Logo und *Inspiron* sind Marken von Dell Inc.; *Bluetooth* ist eine eingetragene Marke im Besitz der Bluetooth SIG, Inc., die von Dell unter Lizenz verwendet wird; *Microsoft*, *Windows*, *Windows Vista* und die Startschaltfläche von *Windows Vista* sind entweder Marken oder eingetragene Marken der Microsoft Corporation in den USA und/oder anderen Ländern.

Alle anderen in dieser Dokumentation genannten Marken und Handelsbezeichnungen sind Eigentum der jeweiligen Hersteller und Firmen. Dell Inc. erhebt keinen Anspruch auf Marken und Handelsbezeichnungen mit Ausnahme der eigenen.

Februar 2009 Rev. A00

---

[Zurück zum Inhaltsverzeichnis](#)

[Zurück zum Inhaltsverzeichnis](#)

## TV-Tuner-Karte (optional)

Dell™ Inspiron™ 1010 Service-Handbuch

- [Entfernen der TV-Tuner-Karte](#)
- [Einbauen der TV-Tuner-Karte](#)

**⚠ WARNUNG:** Bevor Sie Arbeiten im Inneren des Computers ausführen, lesen Sie zunächst die im Lieferumfang des Computers enthaltenen Sicherheitshinweise. Zusätzliche Informationen zur bestmöglichen Einhaltung der Sicherheitsrichtlinien finden Sie auf der Homepage zur Richtlinienkonformität unter [www.dell.com/regulatory\\_compliance](http://www.dell.com/regulatory_compliance).

**⚠ VORSICHTSHINWEIS:** Um elektrostatische Entladungen zu vermeiden, erden Sie sich mittels eines Erdungsarmbandes oder durch regelmäßiges Berühren einer nicht lackierten Metallfläche.

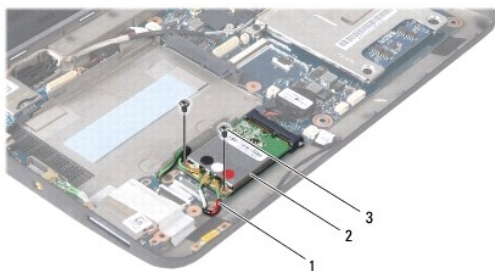
**⚠ VORSICHTSHINWEIS:** Reparaturen am Computer dürfen nur von einem zertifizierten Servicetechniker ausgeführt werden. Schäden durch nicht von Dell™ genehmigte Wartungsversuche werden nicht durch die Garantie abgedeckt.

**⚠ VORSICHTSHINWEIS:** Um Schäden an der Systemplatine zu vermeiden, entfernen Sie den Hauptakku (siehe [Entfernen des Akkus](#)), bevor Sie am Innern des Computers arbeiten.

**📄 ANMERKUNG:** Die Verfügbarkeit der TV-Tuner-Karte ist je nach Region unterschiedlich.

### Entfernen der TV-Tuner-Karte

1. Befolgen Sie die Anweisungen unter [Vorbereitung](#).
2. Entfernen Sie den Akku (siehe [Entfernen des Akkus](#)).
3. Entfernen Sie die Tastatur (siehe [Entfernen der Tastatur](#)).
4. Entfernen Sie die Handballenstütze (siehe [Entfernen der Handballenstütze](#)).
5. Entfernen Sie die Festplatte (siehe [Entfernen des Festplattenlaufwerks](#)).
6. Entfernen Sie die Halterung der Handballenstütze (siehe [Entfernen der Halterung der Handballenstütze](#)).
7. Entfernen Sie das 3-in-1-Medienkartenlesegerät (siehe [Entfernen des Medienkartenlesegeräts](#)).
8. Trennen Sie die drei TV-Tuner-Kartenkabel von den Anschlüssen an der TV-Tuner-Karte.
9. Entriegeln Sie die TV-Tuner-Karte durch Entfernen der zwei Schrauben, mit denen die Karte am Systemplatinenanschluss befestigt ist.



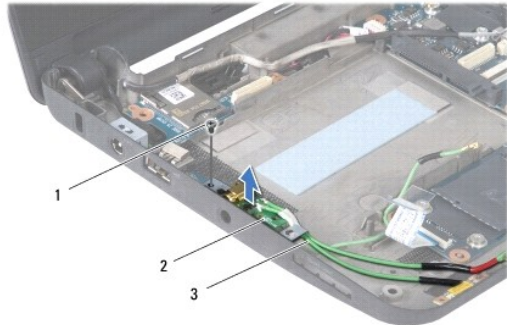
1	TV-Tuner-Kartenkabel (3)	2	TV-Tuner-Karte	3	Schrauben (2)
---	--------------------------	---	----------------	---	---------------

10. Heben Sie die TV-Tuner-Karte aus dem Systemplatinenanschluss.





11. Entfernen Sie die Schraube, mit der die TV-Tuner-Anschlussplatine befestigt ist.



1	Schraube	2	TV-Tuner-Anschlussplatine	3	TV-Tuner-Anschlusskabel
---	----------	---	---------------------------	---	-------------------------

12. Heben Sie die TV-Tuner-Anschlussplatine aus dem Computersockel heraus.

---

## Einbauen der TV-Tuner-Karte

1. Entnehmen Sie die neue TV-Tuner-Karte aus ihrer Verpackung.

**⚠ VORSICHTSHINWEIS:** Schieben Sie die Mini-Card mit gleichmäßiger Kraft an ihren Platz. Wird zu viel Kraft angewendet, kann der Anschluss beschädigt werden.

2. Führen Sie die TV-Tuner-Karte im Winkel von 45 Grad in den entsprechenden Steckplatz auf der Systemplatine ein.
  3. Drücken Sie die andere Seite der TV-Tuner-Karte nach unten in den Steckplatz der Systemplatine.
  4. Bringen Sie die zwei Schrauben wieder an, mit denen die TV-Tuner-Karte an der Systemplatine befestigt wird.
  5. Platzieren Sie die TV-Tuner-Anschlussplatine auf dem Computersockel und bringen Sie die Schraube wieder an, mit der die TV-Tuner-Anschlussplatine am Computersockel befestigt wird.
  6. Schließen Sie die drei TV-Tuner-Kartenkabel an die Anschlüsse an der TV-Tuner-Karte an.
  7. Bauen Sie das 3-in-1-Medienkartenlesegerät wieder ein (siehe [Einbauen des Medienkartenlesegeräts](#)).
  8. Bauen Sie die Halterung der Handballenstütze wieder ein (siehe [Einbauen der Halterung der Handballenstütze](#)).
  9. Bauen Sie die Festplatte wieder ein (siehe [Einbauen des Festplattenlaufwerks](#)).
  10. Bauen Sie die Handballenstütze wieder ein (siehe [Einbauen der Handballenstütze](#)).
  11. Bauen Sie die Tastatur wieder ein (siehe [Einbauen der Tastatur](#)).
  12. Bauen Sie den Akku wieder ein (siehe [Einbauen des Akkus](#)).
-

[Zurück zum Inhaltsverzeichnis](#)

[Zurück zum Inhaltsverzeichnis](#)

## USB- und SIM-Kartenplatine (Tochterplatine 2)

Dell™ Inspiron™ 1010 Service-Handbuch

- [Entfernen der USB- und SIM-Kartenplatine](#)
- [Einbauen der USB- und SIM-Kartenplatine](#)

**⚠ WARNUNG:** Bevor Sie Arbeiten im Inneren des Computers ausführen, lesen Sie zunächst die im Lieferumfang des Computers enthaltenen Sicherheitshinweise. Zusätzliche Informationen zur bestmöglichen Einhaltung der Sicherheitsrichtlinien finden Sie auf der Homepage zur Richtlinienkonformität unter [www.dell.com/regulatory\\_compliance](http://www.dell.com/regulatory_compliance).

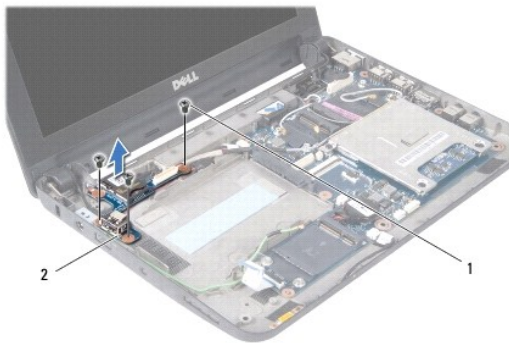
**⚠ VORSICHTSHINWEIS:** Um elektrostatische Entladungen zu vermeiden, erden Sie sich mittels eines Erdungsarmbandes oder durch regelmäßiges Berühren einer nicht lackierten Metallfläche.

**⚠ VORSICHTSHINWEIS:** Reparaturen am Computer dürfen nur von einem zertifizierten Servicetechniker ausgeführt werden. Schäden durch nicht von Dell™ genehmigte Wartungsversuche werden nicht durch die Garantie abgedeckt.

**⚠ VORSICHTSHINWEIS:** Um Schäden an der Systemplatine zu vermeiden, entfernen Sie den Hauptakku (siehe [Entfernen des Akkus](#)), bevor Sie am Innern des Computers arbeiten.

### Entfernen der USB- und SIM-Kartenplatine

1. Befolgen Sie die Anweisungen unter [Vorbereitung](#).
2. Entfernen Sie den Akku (siehe [Entfernen des Akkus](#)).
3. Entfernen Sie die Tastatur (siehe [Entfernen der Tastatur](#)).
4. Entfernen Sie die Handballenstütze (siehe [Entfernen der Handballenstütze](#)).
5. Entfernen Sie die Festplatte (siehe [Entfernen des Festplattenlaufwerks](#)).
6. Entfernen Sie die Halterung der Handballenstütze (siehe [Entfernen der Halterung der Handballenstütze](#)).
7. Entfernen Sie die drei Schrauben, mit denen die USB- und SIM- Kartenplatine am Computersockel befestigt ist.
8. Heben Sie die USB- und SIM-Kartenplatine aus dem Computersockel heraus.



1	Schrauben (3)	2	USB- und SIM-Kartenplatine
---	---------------	---	----------------------------

### Einbauen der USB- und SIM-Kartenplatine

1. Richten Sie die Bohrungen der USB- und SIM-Kartenplatine an den hervorstehenden Stiften des Computersockels aus.
2. Bringen Sie die drei Schrauben wieder an, mit denen die USB- und SIM- Kartenplatine am Computersockel befestigt ist.
3. Bauen Sie die Halterung der Handballenstütze wieder ein (siehe [Einbauen der Halterung der Handballenstütze](#)).
4. Bauen Sie die Festplatte wieder ein (siehe [Einbauen des Festplattenlaufwerks](#)).

5. Bauen Sie die Handballenstütze wieder ein (siehe [Einbauen der Handballenstütze](#)).
  6. Bauen Sie die Tastatur wieder ein (siehe [Einbauen der Tastatur](#)).
  7. Bauen Sie den Akku wieder ein (siehe [Einbauen des Akkus](#)).
- 

[Zurück zum Inhaltsverzeichnis](#)